

## Société des Régates d'Antibes

### INSTRUCTIONS DE COURSE TYPES HABITABLE 2025-2028

La mention [NP] (No Protest) dans une règle des instructions de course (IC) signifie qu'un bateau ne peut pas réclamer contre un autre bateau pour avoir enfreint cette règle. Ceci modifie la RCV 60.1(a).

La mention [DP] (Discretionary penalty) dans une règle des IC signifie que la pénalité pour une infraction à la règle peut, à la discrétion du jury, être inférieure à une disqualification

#### 1. REGLES

- 1.1 L'épreuve est régie par les règles telles que définies dans Les Règles de Course à la Voile.  
1.3 Les manifestations sportives sont avant tout un espace d'échanges et de partage accessible à toutes et à tous. A ce titre, il est demandé aux concurrents, aux concurrentes, aux accompagnateurs et aux accompagnatrices de se comporter en toutes circonstances, à terre comme sur l'eau, de façon courtoise et respectueuse indépendamment de l'origine, du genre ou de l'orientation sexuelle des autres participants, participantes, accompagnateurs ou accompagnatrices. Un concurrent, une concurrente, un accompagnateur ou une accompagnatrice qui ne respecterait pas ces principes pourra être pénalisé selon la RCV 2 ou 69.

#### 2. MODIFICATIONS AUX INSTRUCTIONS DE COURSE

- 2.1 Toute modification aux instructions de course sera affichée au plus tard 2 heures avant le signal d'avertissement de la course dans laquelle elle prend effet, sauf tout changement dans le programme des courses qui sera affiché avant 20h00 la veille du jour où il prendra effet.  
2.2 Des modifications à une instruction de course peuvent être faites sur l'eau par VHF canal 06

#### 3. COMMUNICATIONS AVEC LES CONCURRENTS

- 3.1 Les avis aux concurrents seront affichés sur le tableau officiel d'information dont l'emplacement est au club house de la SR Antibes ; ils seront également mis en ligne à l'adresse [www.sr-antibes.fr](http://www.sr-antibes.fr)  
3.2 Sur l'eau, le comité de course a l'intention de veiller et de communiquer avec les concurrents sur le canal VHF 06.

#### 4. CODE DE CONDUITE [NP]

- 4.1 Les concurrents et les accompagnateurs doivent se conformer aux demandes justifiées des arbitres.  
4.2 Les concurrents et les accompagnateurs doivent gérer tout équipement ou placer la publicité fournie par l'autorité organisatrice avec soin, en bon marin, conformément aux instructions d'utilisation et sans gêner son fonctionnement

#### 5. SIGNAUX FAITS A TERRE

- 5.1 Les signaux faits à terre sont envoyés au mât de pavillons situé devant le Club House de la SR Antibes  
5.2 Quand le pavillon Aperçu est envoyé, le signal d'avertissement ne pourra pas être fait moins de 60 minutes après l'affalée de l'Aperçu (ceci modifie Signaux de course).

#### 6. PROGRAMME DES COURSES

- 6.1 Une seule course est prévue selon le programme suivant:

Date	Classe
23 mai 2026	Toutes

- 6.2 L'heure prévue pour le signal d'avertissement de la première course est 11h00.  
6.3 Pour prévenir les bateaux qu'une course ou séquence de courses va bientôt commencer, un pavillon Orange sera envoyé avec un signal sonore cinq minutes au moins avant l'envoi du signal d'avertissement.

#### 7. PAVILLONS DE CLASSE

Les pavillons de classe sont :

Regroupement de classes 2026 version test			
Groupes nets	Pavillon	Croiseurs A, B, C, D	Régate R1, R2, R3, L
Groupe 1	Flamme 1	26.5 et plus	
Groupe 2	Flamme 2	20.5 à 26.4	
Groupe 3	Flamme 3	14 à 20.4	
Groupe 4	Flamme 4	0 à 13.9	
Groupe R1	Flamme Rose		25.5 et plus (sauf L)
Groupe R2	Flamme Rose		0 à 25.4, et L
Groupe TOFINOU	Pavillon Tornado		

## **8. ZONES DE COURSE**

L'emplacement des zones de course est défini en **annexe ZONES DE COURSE**.

## **9. LES PARCOURS**

9.1 Les parcours sont décrits en **annexe PARCOURS** en incluant les angles approximatifs entre les bords de parcours, l'ordre dans lequel les marques doivent être passées et le côté duquel chaque marque doit être laissée, devant ainsi que la longueur indicative des parcours.

9.2 Au plus tard au signal d'avertissement, le comité de course indiquera le parcours à effectuer, et, si nécessaire, le cap et la longueur approximatifs du premier bord du parcours.

9.3 **Parcours Côtiers** : Au plus tard au signal d'avertissement, le comité de course enverra le pavillon D si le parcours comprend une marque de dégagement. Il enverra le pavillon vert pour indiquer qu'elle est à contourner en la laissant à tribord. L'absence de pavillon vert signifie qu'elle est à contourner en la laissant à bâbord (ceci modifie Signaux de course).

9.5 **Pointage officiel à une marque** : Le comité de course peut interrompre une course selon l'une des causes prévues par la RCV 32.1 et la valider en prenant pour ordre d'arrivée le dernier pointage officiel à une des marques à contourner précisées en **annexe PARCOURS** (ceci modifie la RCV 32). Les modalités d'application sont fixées en **annexe POINTAGE OFFICIEL A UNE MARQUE**.

## **10. MARQUES**

10.1 Les marques sont indiquées en **annexe PARCOURS**

10.2 Un bateau du comité de course signalant un changement d'un bord du parcours est une marque.

## **11. ZONES QUI SONT DES OBSTACLES**

Les zones considérées comme des obstacles sont précisées en **annexe ZONES DE COURSE**.

## **12. LE DEPART**

12.1 La ligne de départ sera entre le mât arborant un pavillon orange sur le bateau du comité de course à l'extrémité tribord et le côté parcours de la marque de départ à l'extrémité bâbord.

12.2 [DP] [NP] Bateaux en attente : les bateaux dont le signal d'avertissement n'a pas été donné doivent éviter la zone de départ pendant la procédure de départ des autres bateaux.

12.3 Si une partie quelconque de la coque d'un bateau est du côté parcours de la ligne de départ à son signal de départ et qu'il est identifié, le comité de course pourra donner son numéro de voile sur le canal VHF 06. L'absence d'émission ou de réception VHF ne peut donner lieu à demande de réparation (ceci modifie la RCV 62.1(a)).

12.4 Un bateau qui ne prend pas le départ au plus tard 4 minutes après son signal de départ sera classé DNS sans instruction (ceci modifie les RCV A5.1 et A5.2).

## **13. CHANGEMENT DU BORD SUIVANT DU PARCOURS**

13.1 Pour changer le bord suivant du parcours, le comité de course mouillera une nouvelle marque (ou déplacera la ligne d'arrivée) et enlèvera la marque d'origine aussitôt que possible. Quand lors d'un changement ultérieur, une nouvelle marque est remplacée, elle sera remplacée par une marque d'origine.

13.2 Sauf à une porte, les bateaux doivent passer entre le bateau du comité de course signalant le changement du bord suivant et la marque la plus proche, en laissant celle-ci du côté requis (ceci modifie la RCV 28).

## **14. L'ARRIVEE**

14.1 La ligne d'arrivée sera entre un mât arborant un pavillon bleu et le côté parcours de la marque d'arrivée.

14.2 [DP] Si le comité de course est absent quand un bateau finit, le bateau doit déclarer au comité de course son heure d'arrivée et sa position par rapport aux bateaux à proximité, à la première occasion raisonnable.

## **15. SYSTEME DE PENALITE**

15.1 Pour toutes les classes, la RCV 44.1 est modifiée de sorte que la pénalité de deux tours est remplacée par une pénalité d'un tour.

## **16. TEMPS CIBLE ET TEMPS LIMITES**

16.2 Les bateaux n'ayant pas effectué le parcours et fini à la course à 16h00 seront classés DNF (ceci modifie les RCV 35, A4 et A5).

## **17. DEMANDES D'INSTRUCTION**

17.1 Pour chaque classe, le temps limite de réclamation est de 90 minutes après que le dernier bateau a fini la dernière course du jour ou après que le comité de course a signalé qu'il n'y aurait plus de course ce jour, selon ce qui est le plus tard. L'heure sera affichée sur le tableau officiel d'information.

17.2 Les formulaires de demandes d'instruction sont disponibles au secrétariat du jury situé au club house de la SR Antibes.

17.3 Des avis seront affichés au plus tard 30 minutes après le temps limite de réclamation pour informer les concurrents des instructions dans lesquelles ils sont parties ou appelés comme témoins. Les instructions auront lieu dans la salle du jury située au club house de la SR Antibes. Elles commenceront à l'heure indiquée au tableau officiel d'information.

## **18. CLASSEMENT**

18.1 Une course doit être validée pour valider la compétition.

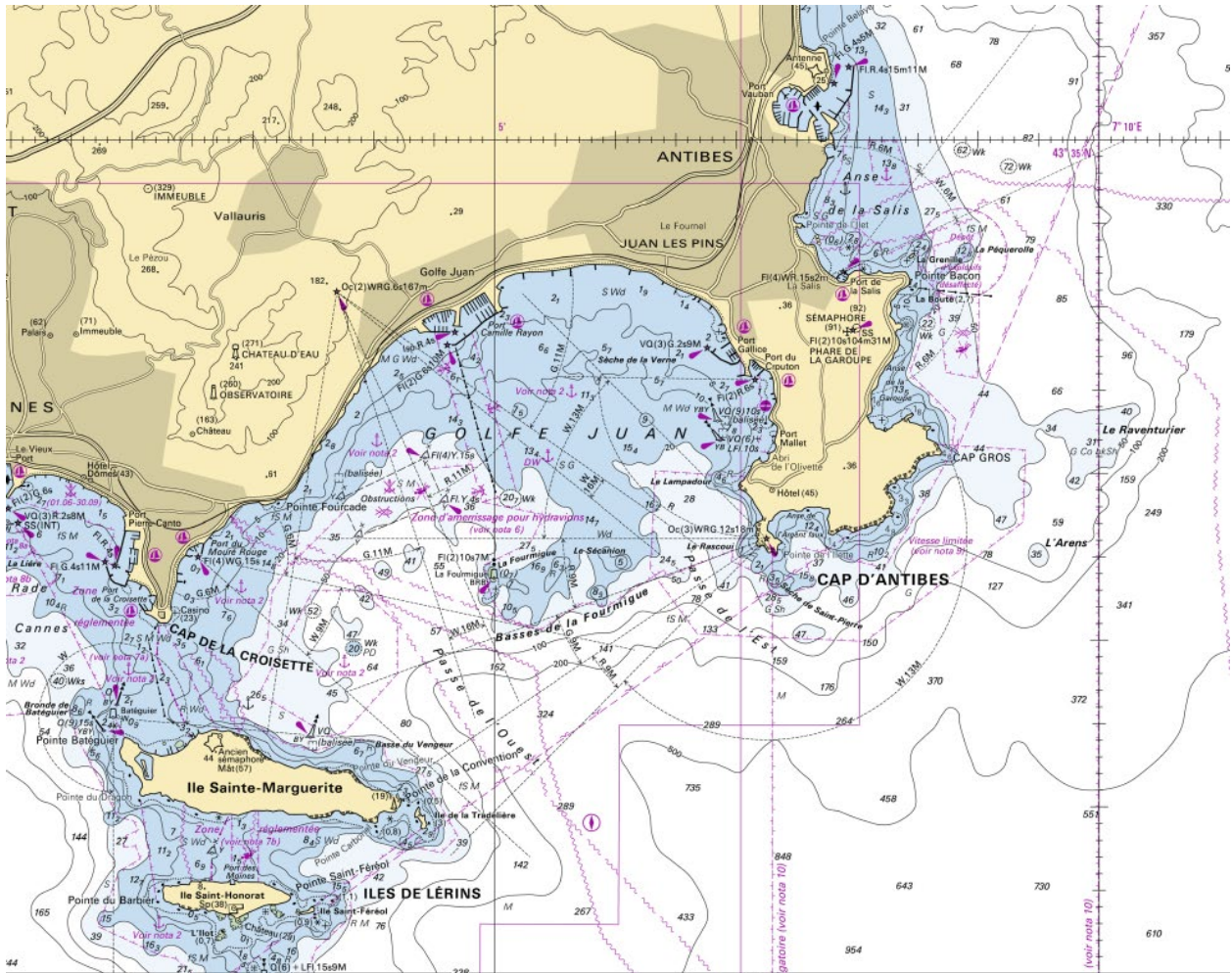
18.2 Aucune course ne sera retirée

- 18.3 Le calcul du temps compensé sera fait selon le système temps sur distance pour les bateaux OSIRIS-HN France avec CVL et temps sur temps pour les Multi 2000.
- 18.4 Les coefficients à utiliser pour le calcul des temps compensés seront affichés au tableau officiel d'information, au plus tard une heure avant l'heure prévue pour le départ de la première course. Les réclamations concernant ces coefficients sont admises jusqu'à l'heure limite de réclamation du premier jour.
- 18.5 Un classement spécifique « Combiné Ski-Voile » sera réalisé, la course de Ski s'étant déroulée le 17 janvier 2026 à Auron.
- 18.6 Pour les TOFINOU, la course comptera dans la « Régate des TOFINOU » (voir IC spécifiques)
- 19. REGLES DE SECURITE**
- 19.2 [DP] [NP] Un bateau qui abandonne une course doit le signaler au comité de course aussitôt que possible.
- 19.3 Le canal VHF utilisé en course est le 06
- 19.4 **Utilisation du Bout dehors :**  
Sauf si les règles de classe le précisent autrement, la sortie du bout dehors est autorisée uniquement pour établir et porter le spinnaker.
- 19.5 La VHF est obligatoire à bord
- 19.6 Sécurité pour les équipages en solitaire [DP]. Il est demandé à ces derniers de porter un gilet de sauvetage 150 Newton de la sortie du port, puis tout le long de la course jusqu'au retour au port.
- 20. REMPLACEMENT DE CONCURRENT OU D'EQUIPEMENT**
- 20.1 [DP] Le remplacement de concurrents ne sera pas autorisé sans l'approbation écrite préalable du comité de course ou du jury.
- 20.2 [DP] Le remplacement d'équipement endommagé ou perdu ne sera pas autorisé sans l'approbation du comité technique ou du comité de course. Les demandes de remplacement doivent lui être faites à la première occasion raisonnable.
- 21. CONTROLES DE JAUGE ET D'EQUIPEMENT**
- 21.1 Un bateau ou son équipement peuvent être contrôlés à tout moment pour vérifier la conformité aux règles de classe, à l'avis de course et aux instructions de course.
- 21.2 [DP] Sur l'eau, un membre du comité technique peut demander à un bateau de rejoindre immédiatement une zone donnée pour y être contrôlé.
- 21.3 [DP] Un bateau doit être conforme aux règles deux heures avant son signal d'avertissement.
- 22. BATEAUX OFFICIELS**  
Les bateaux officiels sont identifiés par le pavillon SR Antibes qu'ils arborent.
- 23. ACCOMPAGNATEURS**
- 23.1 [DP] [NP] Les accompagnateurs doivent rester en dehors des zones où les bateaux courent depuis le signal préparatoire de la première classe à prendre le départ jusqu'à ce que tous les bateaux aient fini ou abandonné ou que le comité de course signale un retard, un rappel général ou une annulation.
- 23.2 [DP] [NP] Les bateaux accompagnateurs doivent être identifiés.
- 23.3 La réglementation des conditions d'intervention des accompagnateurs sur les compétitions de la FFVoile s'appliquera.
- 24. EVACUATION DES DETRITUS**  
Les détritrus peuvent être placés à bord des bateaux officiels.
- 26. LIMITATIONS DE SORTIE DE L'EAU**  
[DP] [NP] Les bateaux ne doivent pas être sortis de l'eau pendant la régata sauf sous réserve et selon les termes d'une autorisation écrite préalable du comité de course ou du comité technique.
- 28. PRIX**  
Des prix seront décernés dans chaque classe. Les prix seront distribués le samedi 23 mai à 19h00.

## **ARBITRES DESIGNES**

Président du comité de course : Jean-Louis Chadoutaud

## ANNEXE ZONES DE COURSE



### **Zones qui sont des obstacles**

Interdiction de naviguer entre la Grenille et la Pointe Bacon.

## ANNEXE PARCOURS

### Parcours spécifiques aux 3 Baies

**Parcours A** : Départ – P (contourner en laissant à tribord) – C (contourner en laissant à bâbord) – Arrivée sur la marque H (en laissant les Moines à tribord).

*Distance 11.2 milles*

**Parcours B** : Départ – P (contourner en laissant à tribord) – Arrivée sur marque H (en laissant les Moines à tribord)

*Distance 9.6 milles*

**Parcours C** : Départ – C (contourner en laissant à bâbord) – Arrivée sur marque H (en laissant les Moines à tribord).

*Distance 10.2 milles*

**Parcours D** : Départ – Arrivée sur marque H (en laissant les Moines à tribord)

*Distance 8.6 milles*

Marque	Description	Type de marque	Position GPS
Départ	Bateau avec pavillon orange	Bateau	Baie de la Salis
H (Arrivée)	St Honorat, Pointe Barbier	Bouée jaune	43°30.29 N – 7°02.01 E
C	Marque Courbet (Juan les pins)	Bouée verte	43°33.87 N – 7°05.87 E
P	Bouée du Port	Bouée verte	43°35.25 N – 7°08.16 E
Dégagement		Bouée noire	

## ANNEXE POINTAGE OFFICIEL A UNE MARQUE

Le comité de course peut interrompre une course selon l'une des causes prévues par la RCV 32.1 et la valider en prenant pour ordre d'arrivée le dernier pointage officiel à une des marques précisées en **annexe PARCOURS** (ceci modifie la RCV 32).

Si un bateau du comité de course arborant le 2ème substitut et le pavillon de classe des classes concernées (ceci modifie Signaux de Course) se tient près d'une des marques précisées ci-dessous, l'ensemble marque et bateau comité constitue une porte où un pointage officiel des bateaux est effectué.

Les bateaux devront passer cette porte et continuer leur course.

Si par la suite, le comité de course décide d'interrompre la course, il arborera les pavillons S sur H accompagnés de deux signaux sonores et, si nécessaire, le pavillon de classe des classes concernées (ceci modifie Signaux de course) signifiant « La course est interrompue et le dernier pointage officiel sera pris en compte comme ordre d'arrivée. Le comité de course confirmera, si possible, ces indications par V.H.F. »

Si une interruption est signalée selon cette annexe, la porte où le dernier pointage officiel a été effectué, est devenue ligne d'arrivée pour les classes concernées.

Si un incident pouvant donner lieu à réclamation survient entre le moment où les bateaux ont dégagé cette ligne d'arrivée et le moment où l'interruption a été signalée, aucun bateau ne doit être pénalisé pour une infraction à une règle du chapitre 2, sauf s'il enfreint la RCV 14 quand l'incident a causé une blessure ou un dommage sérieux, ou la RCV 23.1.